

**T.C
SİVAS VALİLİĞİ
YILDIZELİ ANADOLU İMAM HATİP LİSESİ
MÜDÜRLÜĞÜ**



**2024-2028
Stratejik Plan
SİVAS**



“Milli Eğitim'in gayesi; memlekete ahlâklı, karakterli, cumhuriyetçi, inkılâpçı, olumlu, atılgan, başladığı işleri başarabilecek kabiliyette, dürüst, düşünceli, iradeli, hayatta rastlayacağı engelleri aşmaya kudretli, karakter sahibi genç yetiştirmektir. Bunun için de öğretim programları ve sistemleri ona göre düzenlenmelidir. (1923)”

Mustafa Kemal ATATÜRK

Okul/Kurum Bilgileri

İli:	SİVAS	İlçesi:	YILDIZELİ
Adres:	FEVZİ ÇAKMAK MAH. NAZMİ YARAŞ CAD. NO 31/5 YILDIZELİ / SİVAS	Coğrafi Konum: (link)	39°52'18.6"N 36°36'59.8"E Karşiyaka, 58500 Yıldızeli/Sivas
Telefon Numarası:	0 346 751 20 52	Fax Numarası:	
e-Posta Adresi:	767906@meb.k12.tr	Web Sayfası Adresi:	https://yildizeliahl.meb.k12.tr/
Kurum Kodu:	767906	Öğretim Şekli: (Tam Gün/İkili Eğitim)	TAM GÜN



Yıldızeli Anadolu İmam Hatip Lisesi olarak eğitim alanındaki yeni yaklaşımları takip ediyor “daha iyi bir eğitim imkânı nasıl sağlarız?” sorusunu sürekli kendimize soruyoruz. Ayrıca geleceğimizi öğrencilerimizle yeniden yapılandırmanın heyecanını ve umudunu yaşıyoruz. Bizlerin İmam Hatipli olarak çağımız dünyasında her alanda yaşanan hızlı gelişmelere eğitim sistemimizde de ayak uydurmamız bir gerekliliktir.

21.Yüzyılda Eğitim sistemimiz de yeni yaklaşım, yöntem ve teknikle büyük bir gelişim ve dönüşüm yaşamaktadır. Bizler de değişim, dönüşüm, yöntem ve tekniklere cevap verecek Eğitim-Öğretim ortamı hazırlamalıyız. Bu okul olarak asli ve vazgeçilmez görevimizdir. Bizler okul yöneticisi, öğretmen çalışan personel, veli ve öğrenci olarak değişim ve gelişim sürecinde üzerimize düşen sorumlulukları yerine getirmeyi vazife olarak addediyoruz. Ülkemiz ve Milletimizin gelişimine katkıda bulunmayı vatan borcu olarak görüyoruz. İmam Hatipliler olarak okulumuzda çağın gereklerine uygun olarak bir öğrenme ve eğitim ortamı oluşturmak, bu ortamı tüm paydaşlar için çekici hale getirmek de görevlerimiz arasındadır.

Yıldızeli Anadolu İmam Hatip Lisesi stratejik planının 2024-2028 arasında ulaşmak istenen amaç ve hedeflere, gelişime ve kurumsallaşma süreçlerine önemli katkılar sağlayacağına inanmaktayız. Planın hazırlanmasında emeği geçen Stratejik Plan Hazırlama Ekibi, öğretmen, öğrenci ve velilerimize teşekkür ederim.

İshak KELEK

Okul Müdürü

İÇİNDEKİLER

1. GİRİŞ VE STRATEJİK PLANIN HAZIRLIK SÜRECİ

- 1.1. Strateji Geliştirme Kurulu ve Stratejik Plan Ekibi
- 1.2. Planlama Süreci

2. DURUM ANALİZİ

- 2.1. Kurumsal Tarihçe
- 2.2. Uygulanmakta Olan Planın Değerlendirilmesi
- 2.3. Mevzuat Analizi
- 2.4. Üst Politika Belgelerinin Analizi
- 2.5. Faaliyet Alanları ile Ürün ve Hizmetlerin Belirlenmesi
- 2.6. Paydaş Analizi
- 2.7. Kuruluş İçi Analiz
 - 2.7.1. Teşkilat Yapısı
 - 2.7.2. İnsan Kaynakları
 - 2.7.3. Teknolojik Düzey
 - 2.7.4. Mali Kaynaklar
 - 2.7.5. İstatistik Veriler

2.8. Dış Çevre Analizi (Politik, Ekonomik, Sosyal, Teknolojik, Yasal ve Çevresel Çevre Analizi -PESTLE)

- 2.9. Güçlü ve Zayıf Yönler ile Fırsatlar ve Tehditler (GZFT) Analizi
- 2.10. Tespit ve İhtiyaçların Belirlenmesi

3. GELECEĞE BAKIŞ

- 3.1. Misyon
- 3.2. Vizyon
- 3.3. Temel Değerler

4. AMAÇ, HEDEF VE STRATEJİLERİN BELİRLENMESİ

- 4.1. Amaçlar
- 4.2. Hedefler
- 4.3. Performans Göstergeleri
- 4.4. Stratejilerin Belirlenmesi
- 4.5. Maliyetlendirme

5. İZLEME VE DEĞERLENDİRME

6. Tablo/Şekil/Grafikler/Ekler

BÖLÜM I

GİRİŞ VE STRATEJİK PLANIN HAZIRLIK SÜRECİ

1. GİRİŞ VE STRATEJİK PLANIN HAZIRLIK SÜRECİ

5018 Sayılı Kamu Mali Yönetimi ve Kontrol Kanunu ile kamu kaynaklarının daha etkili ve verimli bir şekilde kullanılması, hesap verebilir ve saydam bir yönetim anlayışının oluşması hedeflenmektedir.

1.1. Strateji Geliştirme Kurulu ve Stratejik Plan Ekibi

2024-2028 Strateji Geliştirme Kurulu Tablo 1’de yer almaktadır.

Tablo 1. Strateji Geliştirme Kurulu ve Stratejik Plan Ekibi

Kurul Bilgileri		Ekip Bilgileri	
Adı Soyadı	Unvanı	Adı Soyadı	Unvanı
İSHAK KELEK	Müdür	NAZMİ ÇAKIR	Müdür Yrd.
İLYAS KARADEMİR	Müdür Başyardımcısı	HAKAN KAYA	Öğretmen
ŞEYDA YILMAZ	Öğretmen	ABDULLAH TAĞRAF	Öğretmen
SAYIM KARYAĞDI	Okul Aile Birliği Bşk.	VEYSEL GÖRGÜN	Veli
ABDULLAH DOĞAN	Bir Üye	HALİT GÖKHAN KIRMIT	Öğrenci

1.2. Planlama Süreci

2024-2028 dönemi stratejik plan hazırlanması süreci Üst Kurul ve Stratejik Plan Ekibinin oluşturulması ile başlamıştır. Ekip tarafından oluşturulan çalışma takvimi kapsamında ilk aşamada durum analizi çalışmaları yapılmış ve durum analizi aşamasında paydaşlarımızın plan sürecine aktif katılımını sağlamak üzere paydaş anketi, toplantı ve görüşmeler yapılmıştır.

BÖLÜM II

DURUM ANALİZİ

2. DURUM ANALİZİ

Bu bölümde, okulumuzun mevcut durumunu ortaya koyarak neredeyiz sorusuna yanıt bulunmaya çalışılmıştır.

Bu kapsamda; okulumuzun kısa tanıtımına, okul künyesine ve temel istatistiklere, paydaş analizlerine ve görüşlerine, GZFT (Güçlü, Zayıf, Fırsat ve Tehditler) analizine yer verilmiştir.

2.1. Kurumsal Tarihçe

Okulumuz ilk olarak 1974 yılında okul koruma derneği tarafından yaptırılan binasında 1976-1977 öğretim yılında 115 öğrenci mevcuduyla eğitim öğretime başlamıştır. Dernek mülkiyetinde olan bina 28.08.1977 yılında bakanlığa devredilmiştir. Daha sonra binanın ihtiyaca cevap verememesinden dolayı mevcut binanın güney cephesine tamamen koruma derneği yöneticileri ve dönemin okul müdürlerinin çabaları ile ek bina inşa edilmiştir. 1984-1985 öğretim yılından itibaren devlet parasız yatılı öğrenci alımlarına başlanarak pansiyonlu okul olarak eğitim öğretime devam etmiştir.

2020-2021 Eğitim Öğretim yılında Millî Eğitim Bakanlığı Kurum Açma, Kapatma ve Ad Verme Yönetmeliği, Sivas Valiliğinin 06.10.2020 tarih ve 36835241-756.01.E.14244809 sayılı yazısı kararı ile Sivas ili Yıldızeli ilçesinde yapımı tamamlanan 16 derslikli öğretim binasında erkek öğrencilerin öğrenim göreceği Anadolu İmam Hatip Lisesi ve okula bağlı 100 öğrenci kapasiteli Devlet Parasız ve Paralı Yatılı Pansiyonu açılarak okulun Yıldızeli Anadolu İmam Hatip Lisesi olarak eğitim öğretime devam etmesi ve okul bünyesinde imam hatip ortaokulu açılması kararı alınmıştır.

2.2. Uygulanmakta Olan Stratejik Planın Değerlendirilmesi

Uygulanmakta olan stratejik planda yer alan “Durum Analizi” bölümü, İl ve İlçe Milli Eğitim Müdürlüğümüzün Stratejik Planları ile uyumludur. Hedeflerin gerçekçi, somut ve güncel ifade edilmesi bakımından ortaöğretime özgü göstergeler de yer almaktadır.

2.3. Yasal Yükümlülükler ve Mevzuat Analizi

Yasal Mevzuatlar

- ✓ T.C. Anayasası
- ✓ 1739 Sayılı Milli Eğitim Temel Kanunu
- ✓ 652 Sayılı Millî Eğitim Bakanlığının Teşkilat ve Görevleri Hakkındaki Kanun Hükmünde Kararname
- ✓ 222 Sayılı Milli Eğitim Temel Kanunu
- ✓ 657 Sayılı Devlet Memurları Kanunu
- ✓ 5442 Sayılı İl İdaresi Kanunu
- ✓ 3308 Sayılı Çıraklık ve Mesleki Eğitim Kanunu
- ✓ 439 Sayılı Ek Ders Kanunu
- ✓ 4306 Sayılı Zorunlu İlköğretim ve Eğitim Kanunu
- ✓ 5018 Sayılı Kamu Mali Yönetimi ve Kontrol Kanunu
- ✓ Millî Eğitim Bakanlığı Millî Eğitim Temel Kanunu İle Bazı Kanun ve Kanun Hükmünde Kararnamelerde Değişiklik Yapılmasına Dair 6528 Sayılı Kanun
- ✓ İlköğretim ve Eğitim Kanunu ile Bazı Kanunlarda Değişiklik Yapılmasına Dair 6287 Sayılı Kanun
- ✓ 29072 sayılı Millî Eğitim Bakanlığı Okul Öncesi Eğitim ve İlköğretim Kurumları Yönetmeliği
- ✓ 28758 sayılı Millî Eğitim Bakanlığı Ortaöğretim Kurumları Yönetmeliği
- ✓ 04.04.2014 tarih ve 28962 sayılı Resmî Gazetede yayımlanan Yatırım İzleme ve Koordinasyon Başkanlığı Görev, Yetki ve Sorumlulukları İle Çalışma Usul ve Esaslarına Dair Yönetmelik
- ✓ Millî Eğitim Bakanlığı Taşıma Yoluyla Eğitime Erişim Yönetmeliği
- ✓ Millî Eğitim Bakanlığı Rehberlik ve Psikolojik Danışma Hizmetleri Yönetmeliği
- ✓ 2024-2028 MEB Stratejik Plan Hazırlık Programı konulu 2022/21 sayılı genelge
- ✓ 5.8.2010 tarihli ve 27663 sayılı Resmî Gazete 'de yayımlanan Sivil Savunma Uzmanlarının İdari Statüleri, Görevleri, Çalışma Usul ve Esasları ile Eğitimleri Hakkında Yönetmelik

2.4. Üst Politika Belgeleri Analizi

Okulumuzun 2024-2028 Stratejik Planı'nın stratejik amaç, hedef, performans göstergeleri ve stratejileri hazırlanırken aşağıdaki belgelerden yararlanılmıştır.

Tablo 2. Üst Politika Belgeleri

Temel Üst Politika Belgeleri	Sektörel ve Tematik Strateji Belgesi
Kalkınma Planları	Diğer Kamu Kurum ve Kuruluşlarının Stratejik Planları
Orta Vadeli Programlar	Ulusal Yapay Zekâ Stratejisi
Orta Vadeli Mali Planlar	Öğretmen Strateji Belgesi
Millî Eğitim Şura Kararları	İklim Değişikliği Eylem Planı
Cumhurbaşkanlığı Yıllık Programı	Ulusal Deprem Stratejisi ve Eylem Planı
MEB Stratejik Planı	Ulusal Girişimcilik Stratejisi ve Eylem Planı
MEM Stratejik Planı	2023-2028 Türkiye Çocuk Hakları Strateji Belgesi ve Eylem Planı
Millî Eğitim Kalite Çerçevesi	Kadının Güçlenmesi Strateji Belgesi ve Eylem Planı
Avrupa 2020 Stratejisi	Su Verimliliği Strateji Belgesi ve Eylem Planı
	Ulusal Enerji Verimliliği Eylem Planı

2.5. Faaliyet Alanları İle Ürün/Hizmetlerin Belirlenmesi

Okulumuzun faaliyet alanları ile ürün/hizmetlerine yönelik bilgiler Tablo 3'te yer almaktadır.

Tablo 3. Faaliyet Alanlar/Ürün Hizmetler

Faaliyet Alanı	Ürün/Hizmetler
Eğitim-Öğretim Faaliyetleri	Öğrenci İşleri Kayıt-nakil işleri Devam-devamsızlık Sınıf geçme Sınav hizmetleri
Rehberlik Faaliyetleri	Öğrenci rehberliği Veli rehberliği Diğer rehberlik faaliyetleri
Sosyal Faaliyetler	Faaliyet alanlarının tespiti İlgi ve yeteneklere göre yönlendirme Katılımın sağlanması Dış paydaş iş birlikleri Faaliyet takvimi

Sportif Faaliyetler	Raporlama Faaliyet alanlarının tespiti İlgi ve yeteneklere göre yönlendirme Rehberlik Yarışmalar düzenlenmesi ve katılımın sağlanması Dış paydaş iş birlikleri Faaliyet takvimi Raporlama
Kültürel ve Sanatsal Faaliyetler	Faaliyet alanlarının tespiti Katılımın sağlanması Dış paydaş iş birlikleri Faaliyet takvimi Raporlama
İnsan Kaynakları Faaliyetleri	Merkezi/Mahalli hizmet içi kurs/seminerlere katılım Eğitim içerikli toplantılar Kurum içi ve kurum dışı personel etkinlikleri Dış paydaş iş birliğindeki eğitim faaliyetleri
Okul Aile Birliği Faaliyetleri	İş birliği Toplantılar İhtiyaçların ve sorun alanlarının belirlenmesi İhtiyaçların giderilmesi
Öğrencilere Yönelik Faaliyetler	Okul içi ve okul dışı faaliyetler Ekiplerin ve kurulların işleyişi
Ölçme Değerlendirme Faaliyetleri	Öğrenci takip kartları Ortak sınavlar Rehberlik Yönlendirme Değerlendirme toplantıları
Öğrenme Ortamlarına Yönelik Faaliyetler	Fiziki koşulların iyileştirilmesi Laboratuvarların amacına uygun işleyişi Derslik başına düşen öğrenci sayıları Öğretmenlerin mesleki gelişimleri
Ders Dışı Faaliyetler	Okul dışı öğrenme ortamları Ders dışı etkinlikler Okul-aile iş birlikleri

2.6. Paydaş Analizi

Eğitim kurumları, önemli bir öğrenme alanıdır. Bu kurumların; güvenli oluşu, sosyal-sportif-kültürel çalışma alanlarının yeterliliği ve amaca hizmet etmesi, atölyelerinin, kütüphanesinin, konferans salonunun ve diğer etkinlik alanlarının var oluşu gibi fiziki yeterlilikleri sayesinde, öğretmenlerin mesleki gelişimlerinin artacağı; öğrencilerin motivasyon, uyum, akademik başarı ve sosyal insan olabilme beceri süreçlerini etkili kullanabilecekleri düşünülmektedir.

Paydaş analizi sürecinde Millî Eğitim Müdürlüğünün teşkilat yapısı, ilgili mevzuatı, hizmet envanteri ve faaliyet alanları analiz edilerek iç ve dış paydaşlar belirlenmiştir. Etki/önem matrisi kullanılarak paydaşlar önceliklendirilmiş ve nihai paydaş listesi oluşturulmuştur. Bu kapsamda, durum analizi çalışmalarında katılımcılığı sağlamak ve geniş kitlelere ulaşmak üzere iç ve dış paydaşlara yönelik anketler geliştirilmiştir. Anketlere verilen cevapların analiz bulguları raporlaştırılmıştır. İç ve dış paydaş anketlerinden elde edilen bulgulardan; durum

analizi aşamasında GZFT ve PESTLE analizlerinde, geleceğe yönelim aşamasında da sorun alanları, hedef ve stratejiler, riskler, tespitler, ihtiyaçların belirlenmesi sürecinde faydalanılmıştır.

Okulumuzun 2024-2028 yıllarını kapsayan Stratejik Planı'nı oluştururken mevcut durum analizini ortaya koyabilmek adına veli/öğrenci/öğretmen sorudan oluşan bir anket geliştirilmiş ve uygulanmıştır. 300 kişinin katıldığı ankete verilen cevapların yüzdeleri ve frekansları bulunarak ortaya çıkan tüm sonuçlar yorumlanmıştır. Elde edilen veriler; GZFT analizinin oluşturulmasına, stratejilerin ve performans göstergelerinin belirlenmesine katkı sunmuştur.

YILDIZELİ ANADOLU İMAM HATİP LİSESİ MÜDÜRLÜĞÜ STRATEJİK PLANI (2024-2028)

“ÖĞRENCİ GÖRÜŞ VE DEĞERLENDİRMELERİ” ANKET FORMU

Müdürlüğümüzün 2014-2028 Stratejik Plan hazırlıkları çerçevesinde, idarenin geleceğinin şekillendirilmesinde paydaşların katkılarının beklendiği bu çalışmada kurumun mevcut durumuna ve gelecekte öngördüklerine yönelik görüş ve değerlendirmeleri büyük önem taşımaktadır. Ankette yer alan sorular, paydaş analizinde yer alması öngörülen konu başlıklarını içerecek şekilde düzenlenmiştir.

Bu anketin gerçekleştirilmesindeki amaç, kurumumuzun stratejik planı hazırlanırken sizlerin görüşleriyle sorunları, iyileştirmeye acık alanları tespit etmek ve çözüme yönelik stratejiler geliştirmektir. Emek ve katkılarınız için şimdiden teşekkür ederim.

İshak KELEK
Okul Müdürü

Sıra No	MADDELER	KATILMA DERECEİ				
		Kesinlikle Katılıyorum	Katılıyorum	Kararsızım	Kısmen Katılıyorum	Katılmıyorum
1	Öğretmenlerimle ihtiyaç duyduğumda rahatlıkla görüşebilirim.					
2	Okul müdürü ile ihtiyaç duyduğumda rahatlıkla konuşabiliyorum.					
3	Okulun rehberlik servisinden yeterince yararlanabiliyorum.					
4	Okula ilettiğimiz öneri ve isteklerimiz dikkate alınır.					
5	Okulda kendimi güvende hissediyorum.					
6	Okulda öğrencilerle ilgili alınan kararlarda bizlerin görüşleri alınır.					
7	Öğretmenler yeniliğe açık olarak derslerin işlenişinde çeşitli yöntemler kullanmaktadır.					
8	Derslerde konuya göre uygun araç gereçler kullanılmaktadır.					
9	Teneffüslerde ihtiyaçlarımı giderebiliyorum.					
10	Okulun içi ve dışı temizdir.					
11	Okulun binası ve diğer fiziki mekânlar yeterlidir.					
12	Okul kantininde satılan malzemeler sağlıklı ve güvenlidir.					
13	Okulumuzda yeterli miktarda sanatsal ve kültürel faaliyetler düzenlenmektedir.					

14	Okulumuzun Olumlu (başarılı) ve Olumsuz (başarısız) Yönlerine İlişkin Görüşleriniz.	
	Olumlu (Başarılı) yönlerimiz	Olumsuz (başarısız) yönlerimiz
1		
2		

Tablo 4. İç ve Dış Paydaş Analizi

EK-1 Paydaş Sınıflandırma Matrisi

Paydaş Adı	İç / Dış Paydaş	Önem Derecesi	Etki Derecesi
Milli Eğitim Bakanlığı	Dış Paydaş	5	5
Sivas Milli Eğitim Müdürlüğü	Dış Paydaş	5	5
Diğer Kurum/Kuruluşlar	Dış Paydaş	5	4
Valilik	Dış Paydaş	5	4
Üniversite	Dış Paydaş	5	4
Güvenlik Güçleri (Emniyet, Jandarma)	Dış Paydaş	5	4
Sivil Toplum Kuruluşları (STK)	Dış Paydaş	4	4
Veliler	Dış Paydaş	5	5
Muhtarlık	Dış Paydaş	5	5
Müdürlüğe Bağlı Diğer Okul/Kurumlar	Dış Paydaş	5	5
Öğrenciler	İç Paydaş	5	5
Kurum Çalışanları	İç Paydaş	5	5
Okul Aile Birliği	İç Paydaş	5	5

2.7. Okul/Kurum İçi Analizi

2024-2028 Stratejik Plan Hazırlık Çalışmaları kapsamında analiz çalışmaları odak bir grupla gerçekleştirilmiştir. Bu çalışmadan elde edilen bulgu, sonuç, öneri ve değerlendirmeler aşağıda sunulmuştur.

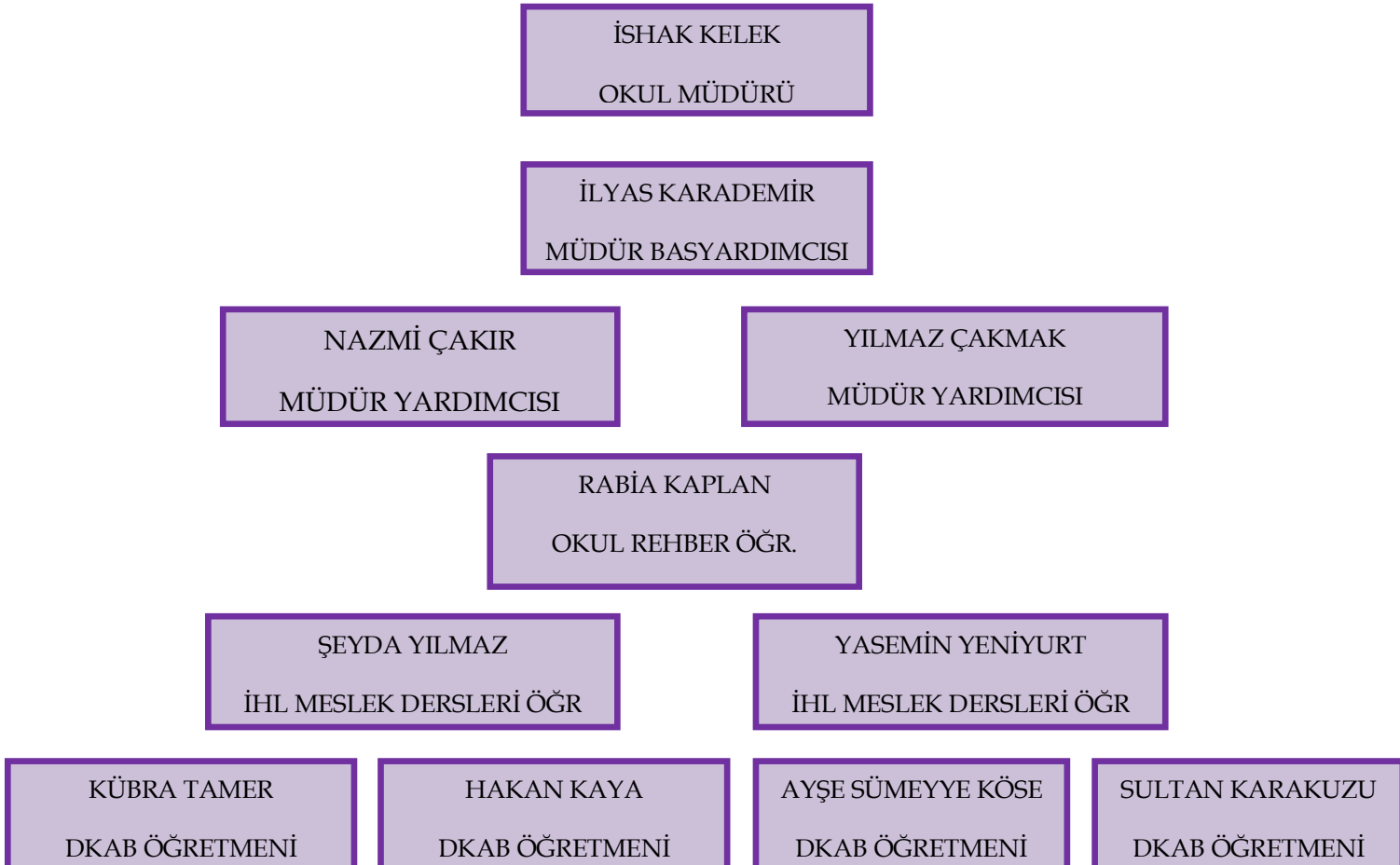
Çalışma sonuçlarına göre geliştirmeye açık alanlar öncelik sırasına göre aşağıda sıralanmıştır;

- 1- Kurum içi iklim
- 2- Çalışanların motivasyonu
- 3- Kurumsal değerler
- 4- Kurum içi iletişim
- 5- Çalışanların güçlendirilmesi ve karar alma süreçlerine etkin katılımları,
- 6- Bilgi paylaşımı ve birimler arası koordinasyon,

Gerçekleştirilen analizlere göre kurumun güçlü olduğu alanlar öncelik sırasına göre:

- 1- Kurum çalışanları arasındaki iş birliği
- 2- Güçlü bir AR-GE alt yapısı
- 3- Öğretmenlerin proje hazırlama süreçlerine katılımları
- 4- Yöneticilerin katılımı desteklemeleri
- 5- Yeni fikirlere ve uygulamalara uyum

2.7.1. Teşkilat Yapısı



BERNA TÜRK
MATEMATİK ÖĞRETMENİ

MECNUN KARA
MATEMATİK ÖĞRETMENİ

ÖZLEM KARADAĞ İNCE
MATEMATİK ÖĞRETMENİ

HAKAN ŞAHİN
TÜRKÇE ÖĞRETMENİ

TUĞBA ŞENER
TÜRKÇE ÖĞRETMENİ

ABDULLAH TAĞRAF
SOSYAL BİLGİLER ÖĞRETMENİ

FİKRİYE AYHAN
TARİH ÖĞRETMENİ

AYKUT ÖZKAN
İNGİLİZCE ÖĞRETMENİ

MUHAMMED ŞENER
BEDEN EĞİTİMİ ÖĞRETMENİ

SAMED KARABEY
MÜZİK ÖĞRETMENİ

YUNUS EMRE ŞAHİNLİ
AŞÇI

FADİME KARADAĞ
AŞÇI YARDIMCISI

BAHATTİN KARACA
HİZMETLİ

AYTEN KAYHAN
HİZMETLİ

BAHAR KOÇ
HİZMETLİ

TURAN HASDEMİR
HİZMETLİ

7.2.2. İnsan Kaynakları

Tablo 5. Çalışanların Görev Dağılımı

Çalışan Unvanı	Görevleri
Okul /Kurum Müdürü	Yönetmelikteki Görevler
Müdür Baş Yardımcısı	Yönetmelikteki Görevler
Müdür Yardımcısı	Yönetmelikteki Görevler
Atölye ve Bölüm Şefleri	Yönetmelikteki Görevler
Öğretmenler	Yönetmelikteki Görevler
Yönetim İşleri ve Büro Memuru	Yönetmelikteki Görevler
Yardımcı Hizmetler Personeli	Yönetmelikteki Görevler

Tablo 6. İdari Personelin Hizmet Süresine İlişkin Bilgiler

Hizmet Süresi	Kişi Sayısı	%
1-4 Yıl	1	33
5-6 Yıl	2	67
7-10		
10... Üzeri		

Tablo 7. Okul/Kurumda Oluşan Yönetici Sirkülasyonu Oranı

Yıl İçerisinde Okul/Kurumdan Ayrılan Yönetici Sayısı			Yıl İçerisinde Okul/Kurumda Göreve Başlayan Yönetici Sayısı		
2021	2022	2023	2021	2022	2023
0	0	0	1	0	0

Tablo 8. İdari Personelin Katıldığı Hizmet İçi Programları

Adı Soyadı	Görevi	2023 Yılında Katıldığı Mahalli Hizmet İçi Kurs/Seminer Sayısı	2023 Yılında Katıldığı Merkezi Hizmet İçi Kurs/Seminer Sayısı
İSHAK KELEK	Müdür		
İLYAS KARADEMİR	Müdür Başyrd.		
YILMAZ ÇAKMAK	Müdür Yrd.		
Toplam	3		

Tablo 9. Öğretmenlerin Hizmet Süreleri (An İtibarıyla)

Hizmet Süresi	Kadın	Erkek	TOPLAM
1-3 Yıl	1	1	2
4-6 Yıl	5	5	10
7-10 Yıl	3		3
11-15 Yıl	1	2	3
16-20 Yıl			
20 ve üzeri			

Tablo 10. Kurumda Gerçekleşen Öğretmen Sirkülasyon Sayısı

	Yıl İçerisinde Ayrılan Öğretmen Sayısı			Yıl İçerisinde Göreve Başlayan Öğretmen Sayısı		
	2021	2022	2023	2021	2022	2023
Toplam		5	3	4	1	1

Tablo 11. Öğretmenlerin Katıldığı Hizmet İçi Eğitim Programları

Adı Soyadı	2023 Yılında Katıldığı Mahalli Hizmet İçi Kurs/Seminer Sayısı	2023 Yılında Katıldığı Merkezi Hizmet İçi Kurs/Seminer Sayısı
Toplam		

Tablo 12. Kurumdaki Mevcut Memur/Yardımcı Hizmetler Personel Sayısı

	Görevi	Erkek	Kadın
1	Memur	1	1
2	Yardımcı Hizmetler Personeli	4	2
	Toplam	5	3

Tablo 13. Okul/Kurum Rehberlik Hizmetleri

1	Psikolojik Danışman Norm Sayısı		
1	Görev Yapan Psikolojik Danışman Sayısı		
0	İhtiyaç Duyulan Psikolojik Danışman Sayısı		
1	Görüşme Odası Sayısı		
60	Görüşme Yapılan Öğrenci Sayısı		
15	Görüşme Yapılan Öğretmen Sayısı		
150	Görüşme Yapılan Veli Sayısı		
6	Rehberlikle İlgili Öğretmenlere Yönelik Gerçekleştirilen Toplantı Sayısı		
10	Rehberlikle İlgili Öğrencilere Yönelik Gerçekleştirilen Toplantı Sayısı		
4	Rehberlikle İlgili Velilere Yönelik Gerçekleştirilen Toplantı Sayısı		

Not: 2023 yılında gerçekleştirilen toplantı sayıları yazılacaktır.

2.7.3. Teknolojik Düzey

Bu bölümde, okulumuzun teknolojik altyapısına ilişkin bilgiler yer almaktadır.

Tablo 14. Teknolojik Araç-Gereç Durumu

				İhtiyaçlar
Akıllı Tahta Sayısı	16	Yazıcı Sayısı	4	
Masaüstü Bilgisayar Sayısı	10	Fotokopi Makinası Sayısı	2	
Taşınabilir Bilgisayar Sayısı	1	TV Sayısı	3	
Projeksiyon Sayısı	2	İnternet Bağlantı Hızı	100/100 (Mbps)	

Tablo 15. Fiziki Mekân Durumu

Okul Bölümleri	VAR	YOK	İHTİYAÇ	AÇIKLAMA
Öğretmen Çalışma Odası		+	VAR	
Rehberlik Servisi	+		YOK	
Ekipman Odası	+		YOK	
Kullanılan Derslik Sayısı	14		YOK	
Kütüphane	+		YOK	
Çok Amaçlı Salon	+		YOK	
Fen Laboratuvarı	+		YOK	
Bilgisayar Laboratuvarı		+	VAR	
Resim/Müzik Atölyesi		+	VAR	
Beceri Atölyesi		+	VAR	
Pansiyon	+		YOK	
Spor Salonu	+		YOK	

2.7.4. Mali Kaynaklar

Bu bölümde okulumuzun mali kaynakları belirtilmiştir.

Tablo 16. Kaynak Tablosu

Kaynaklar	2024	2025	2026	2027	2028
Genel Bütçe	2.000.677,33				
Okul Aile Birliği	4.000	4.250	4.500	4.750	5.000
Özel İdare					
Kira Gelirleri					
Döner Sermaye					
Dış Kaynak/Projeler					
Diğer					
TOPLAM					

Tablo 17. Harcama Kalemleri

Harcama Kalemi	Çeşitleri
Personel	Sözleşmeli olarak çalışan personelin (sekreter temizlik, güvenlik) ücret, vergi, sigorta vb. giderleri
Onarım	Okul/kurum binası ve tesisatlarıyla ilgili her türlü küçük onarım; makine, bilgisayar, yazıcı vb. bakım giderleri
Sosyal-sportif faaliyetler	Etkinlikler ile ilgili giderler
Temizlik	Temizlik malzemeleri alımı

İletişim

Telefon, faks, internet, posta, mesaj giderleri

Kırtasiye

Her türlü kırtasiye ve sarf malzemesi giderleri

Tablo 18. Gelir-Gider Tablosu

Yıllar	2021		2022		2023	
	Gelir	Gider	Gelir	Gider	Gelir	Gider
Harcama Kalemleri						
Temizlik					22.158,32	22.158,32
Küçük Onarım						
Bilgisayar Harcamaları						
Büro Makinaları Harcamaları						
Telefon					8.126,50	8.126,50
Sosyal Faaliyetler						
Kırtasiye					1.995,84	1.995,84
TOPLAM						

2.7.5. İstatistik Veriler

Okulun Mevcut Durumu: Temel İstatistikler

Okul Künyesi

Okulumuzun temel girdilerine ilişkin bilgiler altta yer alan okul künyesine ilişkin tabloda yer almaktadır.

Temel Bilgiler Tablosu- Okul Künyesi

İli: SİVAS		İlçesi: YILDIZELİ	
Adres:	FEVZİ ÇAKMAK MAH. NAZMİ YARAŞ CAD. NO 31/5 YILDIZELİ / SİVAS	Coğrafi Konum (link)*:	39°52'18.6"N 36°36'59.8"E Karşıyaka, 58500 Yıldızeli/Sivas
Telefon Numarası :	0 346 751 20 52	Faks Numarası:	
e- Posta Adresi:	767906@meb.k12.tr	Web sayfası adresi:	https://yildizeliaihl .meb.k12.tr/
Kurum Kodu:	767906	Öğretim Şekli:	TAM GÜN (Tam Gün/İkili Eğitim)

Okulun Hizmete Giriş Tarihi : 2020			Toplam Çalışan Sayısı *		27
Öğrenci Sayısı:	Kız		Öğretmen Sayısı	Kadın	10
	Erkek	151		Erkek	7
	Toplam	151		Toplam	27
Derslik Başına Düşen Öğrenci Sayısı		10	Şube Başına Düşen Öğrenci Sayısı		:10
Öğretmen Başına Düşen Öğrenci Sayısı		10	Şube Başına 30'dan Fazla Öğrencisi Olan Şube Sayısı		:-
Öğrenci Başına Düşen Toplam Gider Miktarı*		2.325,00	Öğretmenlerin Kurumdaki Ortalama Görev Süresi		3

Çalışan Bilgileri

Okulumuzun çalışanlarına ilişkin bilgiler altta yer alan tabloda belirtilmiştir.

Çalışan Bilgileri Tablosu*

Unvan*	Erkek	Kadın	Toplam
Okul Müdürü ve Müdür Yardımcısı	4	-	4
Sınıf Öğretmeni	-	-	-
Branş Öğretmeni	7	9	16
Rehber Öğretmen	-	1	1
İdari Personel	-	-	-
Yardımcı Personel	2	2	4
Güvenlik Personeli	-	-	-
Toplam Çalışan Sayıları	13	12	25

Okulumuz Bina ve Alanları

Okulumuzun binası ile açık ve kapalı alanlarına ilişkin temel bilgiler altta yer almaktadır.

Okul Yerleşkesine İlişkin Bilgiler

Okul Bölümleri *		Özel Alanlar	Var	Yok
Okul Kat Sayısı	3	Çok Amaçlı Salon	X	
Derslik Sayısı	16	Çok Amaçlı Saha	X	
Derslik Alanları (m2)	50	Kütüphane	X	
Kullanılan Derslik Sayısı	14	Fen Laboratuvarı	X	
Şube Sayısı	16	Bilgisayar Laboratuvarı		X
İdari Odaların Alanı (m2)	35	İş Atölyesi		X
Öğretmenler Odası (m2)	60	Beceri Atölyesi		X
Okul Oturum Alanı (m2)	1742	Pansiyon	X	
Okul Bahçesi (Açık Alan)(m2)	38377			
Okul Kapalı Alan (m2)	6797			
Pansiyon Binası Yüzölçümü (m ²)	946			
Kantin (m2)	13,4			
Tuvalet Sayısı	20			
Diğer (.....)				

Sınıf ve Öğrenci Bilgileri

Okulumuzda yer alan sınıfların öğrenci sayıları alttaki tabloda verilmiştir.

SINIFI	Kız	Erkek	Toplam	SINIFI	Kız	Erkek	Toplam
9/A			5	5/A		5	5
9/A(FSB)			8	5/A(YD)		11	11
10/A			6	6/A		11	11
10/A(FSB)			6	6/A(YD)		11	11
11/A			7	7/A		18	18
11/A(FSB)			11	7/A(YD)		11	11
12/A			19	8/A		22	22

*Sınıf sayısına göre istenildiği kadar satır eklenebilir.

Donanım ve Teknolojik Kaynaklarımız

Teknolojik kaynaklar başta olmak üzere okulumuzda bulunan çalışır durumdaki donanım malzemesine ilişkin bilgiye alttaki tabloda yer verilmiştir.

Teknolojik Kaynaklar Tablosu

Akıllı Tahta Sayısı	16	TV Sayısı	3
Masaüstü Bilgisayar Sayısı	10	Yazıcı Sayısı	4
Taşınabilir Bilgisayar Sayısı	1	Fotokopi Makinası Sayısı	2
Projeksiyon Sayısı	2	İnternet Bağlantı Hızı	100/100(Mbps)

Gelir ve Gider Bilgisi

Okulumuzun genel bütçe ödenekleri, okul aile birliği gelirleri ve diğer katkılarda dâhil olmak üzere gelir ve giderlerine ilişkin son iki yıl gerçekleşme bilgileri alttaki tabloda verilmiştir.

Yıllar	Gelir Miktarı	Gider Miktarı
2023	1.740.841	1.740.438
2024	2.000.677,33	1.765.036,05

2.8. Çevre Analizi (PESTLE)

Okulumuz Yıldızeli Merkezde bulunmaktadır. Yıldızeli halkı genellikle tarım ve hayvancılıkla uğraştığı için veli profili genellikle kırsalda yaşamaktadır. Yıldızeli'nin de 2 Anadolu Lisesi 2 İmam Hatip Lisesi 1 Meslek Lisesi olması öğrenci sayısının okullara dağılımını etkilemektedir. Ayrıca Yıldızeli'nin Sivas'a yakın olması da kapasiteli öğrencilerinin Sivas'a gitmesine neden olmaktadır. Ayrıca Yıldızeli göç verdiği için öğrenci sayısı azalmaktadır. Okul ve Çevresinde öğrencilerin zaman geçirebilecekleri ve zararlı alışkanlık edinme olasılığı yüksek olan ortamların bulunmaması avantaj olarak görülmektedir.

2.9. GZFT (Güçlü, Zayıf, Fırsat, Tehdit) Analizi

GZFT (Güçlü Yönler, Zayıf Yönler, Fırsatlar ve Tehditler) durum analizi kapsamında kullanılan temel yöntemlerdendir. Okulumuzun mevcut durumunu ortaya koyabilmek için geniş katılımlı bir grup ile GZFT analizi yapılmıştır.

Okulumuzda yapılan GZFT analizinde okulun güçlü ve zayıf yönleri ile okulumuz için fırsat ve tehdit olarak değerlendirilebilecek unsurlar tespit edilmiştir.

Güçlü Yönler

Öğrenciler	Kırsal kesimde yaşadıkları için fiziki güç gösteren müsabakalarda daha başarılı olması
Çalışanlar	Okulun misyon ve vizyonunu benimsemiş öğretmen, personel, veli ve öğrenciye sahip olunması
Veliler	<ul style="list-style-type: none">▪ Öğretmen veli iletişimin kolay olması▪ Okul idareci ve personelin velilerle etkili iletişim kurabilmesi
Bina ve Yerleşke	<ul style="list-style-type: none">▪ Okulun standartların üstünde bir pansiyona sahip olması▪ Okulun ve pansiyonun fiziki yapısının eğitime uygun olması
Donanım	<ul style="list-style-type: none">▪ Okulun teknolojik altyapısının iyi olması
Yönetim Süreçleri	<ul style="list-style-type: none">▪ Okul idaresinin, öğretmen ve öğrencilerin yeniliğe açık olması▪ Öğrencinin ilgi ve yeteneklerinin destekleniyor olması▪ Öğrencilerin kurallara uyması▪ Okul idaresinin sosyal ve sportif etkinlikleri destekliyor olması
İletişim Süreçleri	<ul style="list-style-type: none">▪ Okul idaresinin, öğretmen ve öğrencilerin yeniliğe açık olması▪ Öğretmen veli iletişimin kolay olması▪ Öğretmen - öğrenci iletişiminin iyi olması▪ Personel arasında ilişkilerde saygı ve sevginin hâkim olması
vb	Okulumuzdaki saygı, sevgi ve güven ortamı

Zayıf Yönler

Öğrenciler	<ul style="list-style-type: none">▪ Öğrencilerde aidiyet duygusunun yeterince gelişmemesi▪ Öğrencilerin teknoloji bağımlılığı▪ Öğrencilerin mesleki faaliyetlere ve derslere ilgi ve isteğinin yetersiz olması▪ Kılık kıyafet serbestliğinin öğrenci disiplinine olan olumsuz etkileri
------------	---

	<ul style="list-style-type: none"> ▪ Kitap Okuma alışkanlığının az olması
Çalışanlar	<ul style="list-style-type: none"> • Çalışanların empati, örgütsel ve motivasyon yetersizliği
Veliler	<ul style="list-style-type: none"> ▪ Veli okula ve öğrenciye karşı ilgisizliği ▪ Hatalı veli tutumu ▪ Veli eğitim profilinin düşük olması
Bina ve Yerleşke	<ul style="list-style-type: none"> ▪ Öğrencilerin vaktini pansiyon binasında, kapalı alanda geçirmek zorunda kalmaları.
Donanım	<ul style="list-style-type: none"> ▪ Laboratuvarlar da yeterli malzeme olmaması ve aktif kullanılmaması
Bütçe	<ul style="list-style-type: none"> ▪ İş Güvenliği ile ilgili beklentilerin yüksek olması ancak bunların çözümünü için yeterli ödenek sağlanamaması
Yönetim Süreçleri	<ul style="list-style-type: none"> ▪ Mezun izlemede yetersizlik ▪ Klasik sınıf düzeni ve sınıf yönetiminden vazgeçilememesi, öğrencilerin kendilerini ifade edebilmelerine yeterince olanak sağlanamaması
İletişim Süreçleri	<ul style="list-style-type: none"> ▪ Okulda öğrenciler arasında gruplaşmaların başlamış olması ▪ Velinin öğrenci ile sağlıklı bir iletişim kuramaması

Dışsal Faktörler *

Fırsatlar

Politik	Bakanlığımızın Vizyon 2023 belgesinde yer alan unsurların müdürlüğümüzde/kurumumuzda pozitif beklentiler oluşturması
Ekonomik	Çevrede yaşayan hayırseverlerin desteğini almak
Sosyolojik	Velilerle beraber geziler düzenlenmesi
Teknolojik	Yeniliklere açık bir ekip olunması
Mevzuat-Yasal	Mevzuat ve yasal değişikliklerin devamlı takip edilmesi
Ekolojik	Okulumuz etrafında tarımsal faaliyetlerin yapılması ve onların gözlemlenmesi

Tehditler

Politik	Bulduğumuz bölgenin hızlı göç alıp-vermesi ve öğrenci gelip-gitme sorunu
Ekonomik	Velilerimizin gelir düzeyinin düşük olması

Sosyolojik	Sosyal faaliyetlere katılımın az olması
Teknolojik	Öğrencilerin evlerinde internet ve bilgisayar olmaması
Mevzuat-Yasal	Mevzuatın yanlış yorumlanması

Güçlü Yönler

Sosyal, sportif ve kültürel etkinliklere yüksek talep olma

Yerel ve ulusal projelere katılım oranındaki artış

Öğrenci başına okunan kitap sayısının yüksek olması

Okulda devamsızlık oranının düşük olması

Aile-okul iş birliğinin güçlü olması

Köklü bir kurum kültürüne sahip olunması

Ekip ruhuyla tüm çalışmaların gerçekleştirilmesi

Proje tabanlı çalışmaların yürütülmesi

Yönetici ve öğretmenlerin mesleki yeterliliklerinin üst düzeyde olması

Yönetici-öğretmen-öğrenci ve veli iletişiminin güçlü olması

İç ve dış paydaşlarla iş birlikçi faaliyetlerin yüksek düzeyde olması

Sosyal etkinliklere elverişli mekânların olması

Ders içi ve ders dışı etkinliklere katılım oranının yüksek oluşu

Zayıf Yönler

İnternetin öğrenciler üzerindeki olumsuz etkileri

Velilerin eğitim sürecine sürekli müdahale etmeleri veya müdahil olmamaları

Okulda disiplin sorunlarının yaşanması

Çevresel faktörlerin öğrenciler üzerindeki olumsuz etkileri

Yabancı dil seviyesinin istenilen düzeyde olmaması

Sportif faaliyetler için yeterli düzeyde bir alana sahip olunmaması

Akıllı tahtalardan faydalanma düzeyinin düşük oluşu

Fırsatlar

Bakanlığın eğitim alanında gerçekleştirdiğini yenilikçi çalışmaları
Öğretmen ve yöneticilerin mesleki gelişimlerine yönelik düzenlenen hizmet içi kurs/seminer sayısının yeterli düzeyde olması
İlimizde köklü bir üniversitenin varoluşu
İlimizin manevi ve kültürel zenginliklere sahip olması
Milli Eğitim Müdürlüğünün projelerden sağladığı fon kaynaklarının yüksek düzeyde olması
Eğitimde fırsat eşitliğinin sağlanması
Eğitime ayrılan kaynak miktarının yüksek oluşu
Doğa ve çevre bilincine sahip vatandaş oranının yüksek olması
İlimizin kalkınmada öncelikli iller arasında yer alıyor olması
İlimizde genç nüfusun fazla oluşu
Yerel medyanın eğitim çalışmalarına destek veriyor olması
İlimizde havalimanının var olması
İlimizin coğrafik konumunun çevre illere göre avantajlı bir konumda olması
İl geneli yüksek lisans ve doktora mezunu birey sayısının yüksek olması

Tehditler

Teknolojinin hızlı gelişmesiyle birlikte yeni üretilen cihaz ve makinelerin yüksek maliyeti
Kitle iletişim araçlarının öğrenciler üzerindeki olumsuz etkileri
İlin nitelikli göç vermesine karşılık niteliksiz göç alması
Velilerin eğitime yönelik duyarlılık düzeylerindeki farklılıklar
Mevzuat değişiklikleri
Okul çevresi güvenliği
İlin deprem bölgesinde yer alıyor olması
Toplumsal yapı bozuklukları
Madde bağımlılığının artması
Hayırsever desteklerinin istenilen düzeyde olmaması

2.10. Tespit ve İhtiyaçların Belirlenmesi

Öğrencilerin eğitim-öğretim faaliyetleri ve sosyal-kültürel çalışmalarda okuldan yüksek oranda faydalandığı ancak bazı faaliyetlerin yapılmasında fiziki şartların eksik olduğu tespit edilmiştir.

Gelişim ve Sorun Alanlarımız

1.TEMA: EĞİTİM VE ÖĞRETİME ERİŞİM

- 1 Öğrencilerin Okuma Alışkanlıklarını Geliştirmek
- 2 Sosyal Kulüp Faaliyetlerine Öğrenci Katılımını Yükseltmek
- 3 Öğrenci Rehberlik Hizmetlerini İyileştirmek
- 4 Sene Başı Öğretmenler Kurulunda O Yıl İle İlgili Performans Kriterlerinin Çalışanlara Net Bir Şekilde Bildirmek
- 5 Çalışanlara Yönelik Sosyal, Kültürel ve Sportif Faaliyetler Planlamak
- 6 Okulun Yaptığı Etkinliklere Tüm Öğretmenlerin Katkısı ve Katılımını Sağlamak
- 7 Öğretmenlerin Hizmet içi Eğitimlere Katılımını Sağlamak
- 8 Çalışanlar Arasında İletişimi Maksimum Düzeye Çıkarmak
- 9 Veli İletişiminin Sağlıklı Temel Üzerine Oturtulması ve Sürdürülebilir Olmasını Sağlamak
- 10 Okul Eğitim Ortamlarını Geliştirmek

2.TEMA: EĞİTİM VE ÖĞRETİMDE KALİTE

- 1 Okul Bütçesini en Verimli Şekilde Acil İhtiyaçlar İçin Öncelikli Şekilde Planlamak
- 2 Okumanın Gerekliliği Önemi ve Sınavlara Etkisi Konusuna Seminerler Düzenlemek

- 3 Okuma Saati Daha Uygun Bir Zaman Olması Konusunda Öğrencilerin Bilgisine Başvurulması
- 4 Ödüllendirilmeye Ağırlık verilmesi
- 5 Kitap Tanıtımına Önem Verilmesi
- 6 Hızlı Okuma Teknikleri Konusunda Seminer Çalışmalarının Yapılması
- 7 Ölçme ve Değerlendirmede Kitap Okumanın Değerlendirmeye Alınması
- 8 Velilere Kitap Okuma Konusunda Bilgi Verilerek Çalışmalara Dahil Edilmesi
- 9 Kulüp Faaliyetlerinde Öğrenci Katılımının Sağlanması İçin Faaliyet Çeşitlerinin Arttırılması
- 10 Faaliyetlere Katılan Öğrencilere Ödül Sisteminin Geliştirilmesi

3.TEMA: KURUMSAL KAPASİTE

- 1 Öğrenci Sayısına Göre Kulüp Çeşitlerinin Arttırılması
- 2 Okul Kulüp Çalışmaları İçin Haftalık Bir Gün Belirlenmesi
- 3 Kulüplere Öğrenci Seçiminin İlgi ve Yeteneklere göre Seçilmesi
- 4 Kulüp Faaliyet Programlarının Oluşturulması
- 5 Öğrencilerin Bilişim Teknolojilerini En İyi ve Aktif Kullanmalarının Sağlanması İçin Kurslara Alınması
- 6 Disiplin Olaylarını En Aza İndirilmesi İçin Gerekli Çalışmaların Yapılması
- 7 Öğrencilerin Devamsızlık Sürelerinin En Aza İndirmek İçin Gerekli Çalışmaları Yapılması
- 8 Öğrencilere Yaklaşım Konusunda Birlikteliğin Sağlanması
- 9 Okul Rehberlik Servisinin Çalışmalarının Geliştirilmesi
- 10 Ergen Psikolojisi Konusunda Veli Bilgilendirmesi Yapılması

BÖLÜM III

GELECEĞE BAKIŞ

3. MİSYON, VİZYON VE TEMEL DEĞERLER

Misyon, vizyon, temel ilke ve değerlerinin oluşturulması kapsamında öğretmenlerimiz, öğrencilerimiz, velilerimiz, çalışanlarımız ve diğer paydaşlarımızdan alınan görüşler, sonucunda stratejik plan hazırlama ekibi tarafından oluşturulan Misyon, Vizyon, Temel Değerler; Okulumuz üst kuruluna sunulmuş ve üst kurul tarafından onaylanmıştır.

3.1. MİSYON

Yıldızeli Anadolu İmam Hatip Lisesi olarak hem mesleğe hem de yükseköğretime hazırlayıcı programlar uygulayarak, İmam-Hatiplik ve Kuran Kursu Öğreticiliği gibi dini hizmetleri yapmak üzere kendi değerlerimizle birlikte evrensel değerleri yaşam tarzı haline getirebilen, hoşgörülü, İslami akıl ve gönül unsurlarını birleştirerek yaşayabilen, insana ve farklı görüşlere saygılı bireyler yetiştirmek.

3.2. VİZYON

Milli ve manevi değerlere bağlı, içinde yaşadığımız topluma önderlik eden bir eğitim kurumu olmaktır.

3.3. TEMEL DEĞERLERİMİZ

1. Tarafsızlık ve güvenilirlik
2. Liyakat
3. İnsanların yaşam haklarına duyarlılık
4. Yenilikçilik ve girişimcilik
5. Şeffaflık ve hesap verilebilirlik
6. Mesleki beceri, bilimsel bakış
7. Paylaşıcılık
8. Kültürel ve sanatsal duyarlılık
9. Teknolojik adaptasyon
10. Rasyonel ve katılımcı kararlar

BÖLÜM IV

AMAÇ, HEDEF VE PERFORMANS GÖSTERGESİ İLE
STRATEJİLERİN BELİRLENMESİ

Amaç 1	Öğrencilerin eğitim ve öğretime etkin katılımlarıyla süreci tamamlamaları sağlanacaktır.						
Hedef 1.1.	Öğrencilerin okula erişim, devam ve okulu tamamlama oranları artırılacaktır.						
Performans Göstergeleri	Hedefe Etkisi (%)	Plan Dönemi Başlangıç Değeri	2024	2025	2026	2027	2028
PG1.1.1. Bir eğitim ve öğretim yılında devamsızlık süresi 20 günden fazla olan öğrenci oranı (%)	%20	20	%95	%100	%100	%100	%100
PG1.1.2. Bir eğitim ve öğretim yılında sınıf tekrar eden öğrenci oranı (%)	%20	20	%2	%1	%1	%1	%1
PG1.1.3. Bir eğitim ve öğretim yılında örgün eğitimden ayrılan öğrenci oranı (%)	%20	20	%2	%1	%1	%1	%1
PG1.1.4. Okula kayıt olanların mezun olma oranı (%)	%20	20	%95	%100	%100	%100	%100
Stratejiler	<p>S1. Öğrencilerin devamsızlık nedenleri belirlenecek, öğrenci ve veli iş birliğiyle bu nedenleri ortadan kaldırmaya yönelik çalışmalar yürütülecektir.</p> <p>S2. Öğrenci devamsızlığının olumsuz etkilerini azaltmaya yönelik eksik kazanımların giderilmesi amacıyla sosyal etkinlikler, uzaktan öğrenme olanaklarına ilişkin farkındalık çalışmaları gibi telafi tedbirleri alınacaktır.</p> <p>S3. Okula aidiyeti artırmak amacıyla diğer kurumlarla iş birliği yapılarak ortamının öğrencilerin akademik, sosyal, kültürel, sanatsal ve sportif faaliyetlere katılımı sağlanacaktır.</p> <p>S4. Sınıf tekrarı nedenleri araştırılarak buna yönelik önleyici tedbirler geliştirilecektir.</p> <p>S5. DYK kurslarına devamsızlık nedenleri araştırılarak devamsızlığı azaltacak çalışmalar yapılacaktır.</p> <p>S6. Öğrencilerin örgün eğitimden ayrılma nedenleri araştırılıp okul kaynaklı nedenlerin ortadan kaldırılmasına yönelik tedbirler alınacaktır.</p> <p>S7. Özel eğitim ihtiyacı olan öğrencilerin uygun alanda eğitim alabilmeleri için rehberlik ve yönlendirme faaliyetleri yapılacaktır.</p> <p>S8. Öğrencilerin okula, okul kültürüne ve eğitim alacakları alana uyumunu güçlendirmek için çalışmalar yürütülecektir.</p>						

4. AMAÇ, HEDEF VE PERFORMANS GÖSTERGESİ İLE STRATEJİLERİN BELİRLENMESİ

(Lise türüne göre ekte yer alan hedef kartlarına uygun doldurulacaktır).

4.5. Maliyetlendirme

	2024	2025	2026	2027	2028
Amaç 1	0	0	0	0	0
<i>Hedef 1.1.</i>	0	0	0	0	0
<i>Hedef 1.2.</i>	0	0	0	0	0
Amaç 2	0	0	0	0	0
<i>Hedef 2.1.</i>	0	0	0	0	0
Amaç 3	0	0	0	0	0
<i>Hedef 3.1.</i>	0	0	0	0	0
<i>Hedef 3.2.</i>	0	0	0	0	0
TOPLAM					

V. BÖLÜM

İZLEME VE DEĞERLENDİRME

5. İZLEME VE DEĞERLENDİRME

Yılda iki kez okulumuzun 2024–2028 Stratejik Planı'nda yer alan performans göstergelerinin gerçekleşme düzeyleri tespit edilecektir. Yılın ilk altı aylık döneminde planlama ekibi tarafından ara izleme gerçekleştirilecektir. Harcama birimlerinden sorumlu oldukları performans göstergeleri ve stratejiler ile ilgili gerçekleşme durumlarına ilişkin veriler toplanacaktır. İkinci izleme döneminde ise yıl sonu gerçekleşme durumları tespit edilecektir. Hazırlanan rapor okul idaresine sunulacaktır.

Bu bağlamda; amaçlara ulaşabilmek için oluşabilecek riskler tespit edilerek gerekli tedbirlerin alınması sağlanacaktır. Stratejik plan değerlendirme raporu için belirlenmiş olan üç amaç ve bu amaçları gerçekleştirmek için konulmuş olan hedeflerden sorumlu olan birimlerin belirlenmiş olan sürelerde raporlarını hazırlamaları gerekmektedir.

